



Městský úřad Mikulov
odbor stavební a životního prostředí

Náměstí 1, 692 01 Mikulov
tel.: 519 444 555, fax: 519 444 500
email: podatelna@mikulov.cz



Toto rozhodnutí nabylo právní moci
dne: 11. 08. 2021
V Mikulově dne: 12. 08. 2021

SPIS. ZN.: STZI/6099/2021/PARJ
Č.J.: MUMI 21032319
VYŘIZUJE: Ing. Jaroslav Parolek
TEL.: 519 444 574
E-MAIL: parolek@mikulov.cz
DATUM: 13.07.2021

h-s

ROZHODNUTÍ

k společnému územnímu a stavebnímu povolení

Městský úřad v Mikulově, odbor stavební a životního prostředí, jako příslušný speciální stavební úřad pro pozemní komunikace podle § 15 odst. 1) písm. c) zákona č. 183/2006 Sb. o územním plánování a stavebním řádu (dále jen „stavební zákon“) vykonávající státní správu dle § 16 odst. 1 a § 40 odst. 4) písm. a) zákona č. 13/1997 Sb. o pozemních komunikacích ve znění pozdějších předpisů (dále jen „speciální stavební úřad“) a místně příslušný podle § 11 odst. 1 písm. b) zákona č. 500/2004 Sb., správní řád, ve znění pozdějších předpisů (dále jen „správní řád“), obdržel dne 10.02.2021 žádost, doplněnou dne 19.05.2021, o vydání společného územního rozhodnutí a stavebního povolení nazvané: „**Mikulov - chodník Jiráskova Mikulov**“ (dále jen „stavba“) na pozemcích **parc. č. 3310/1, 3310/17, 3312 v katastrálním území Mikulov na Moravě**, kterou podalo **Město Mikulov, IČO 00283347, Náměstí 158/1, 692 01 Mikulov** (dále jen „žadatel“).

Stavební úřad v souladu s ustanovením § 94j odst. 1 stavebního zákona a podle § 94m stavebního zákona zahájil společné územní a stavební řízení (dále jen společné řízení). V tomto společném řízení posoudil podanou žádost podle § 94l až §94o stavebního zákona a na základě tohoto posouzení vydává dle ustanovení § 13a vyhlášky č. 503/2006 Sb., o podrobnější úpravě územního rozhodování, územního opatření a stavebního řádu, ve znění pozdějších předpisů (dále jen „vyhláška“) a na základě tohoto posouzení vydává dle ustanovení § 94p odst. 1 stavebního zákona

společné územní a stavební povolení

pro stavbu nazvanou: „**Mikulov – chodník Jiráskova Mikulov**“ (dále jen „stavba“) na pozemcích **parc. č. 3310/1, 3310/17, 3312 v katastrálním území Mikulov na Moravě**

Stanovení druhu a účelu stavby:

Stavba trvalá

Účel – dopravní stavba

Údaje o katastrálním území a parcelních číslech a druhu pozemků podle katastru nemovitostí, na nichž se stavba umísťuje a povoluje:

Pozemek parc. č. 3310/1 (ostatní plocha), parc. č. 3310/17 (ostatní plocha), parc. č. 3312 (ostatní plocha) v katastrálním území Mikulov na Moravě.

Popis prostorového řešení stavby, zejména její půdorysnou velikost, výšku a tvar a základní údaje o její kapacitě:

Chodník je rozdělen na dva úseky – v trase stávajícího chodníku od komunikace v ul. 28. října po ul. ČSČK v délce 91,12 m a od ul. ČSČK po železniční trať v délce 98,74 m. Šířka chodníku v celé trase je 1,50 m. Chodníky budou provedeny ze zámkové dlažby tl. 60 mm, ve vjezdech tl. 80 mm. Na pravé straně ve směru staničení budou osazeny chodníkové obrubníky 100/10/20 převýšené + 60 mm nad povrch chodníku jako vodící linie. Varovné a signální pásy budou provedeny podle TN TZÚS 12.03.04. Nově jsou navržena dvě místa pro přecházení – v ul. ČSČK a sjezd na parkoviště, v délce 6,50 m a šířky 3,00 m.

Umístění stavby na pozemku, zejména minimální vzdálenosti od hranic pozemku a sousedních staveb:

Stavba bude umístěna a provedena v souladu s projektovou dokumentací vyhotovenou společností Projekce DS s.r.o., Na Výhoně 3223, 695 01 Hodonín, IČO: 02846471, autorizovaná osoba Ing. Petr Štefančík, ČKAIT – 1003663, která obsahuje výkres C3 – Koordinační situační výkres v měřítku 1:600 s vyznačením staveb a vlivů na okolí, zejména vzdáleností od hranic pozemků a sousedních staveb.

Vymezení území dotčeného vlivy stavby.

Pro uskutečnění umísťované stavby se jako stavební pozemek vymezuje pozemek **parc. č. 3310/1, 3310/17, 3312 v katastrálním území Mikulov na Moravě.**

Vlivem stavby budou dotčeny sousední pozemky a stavby: **parc. č. 1915/4, 1915/7, 1917, 1919, 1920/1, 1920/4, 1920/5, 1920/6, 1920/16, 1920/18, 1921/4, 1921/12, 1982/5, 1982/21, 1982/22, 1982/23, 1982/26, 1985, 1986, 1988/1, 1990/1, 1992/1, 3310/14, 3310/16, 3372/1, 3372/9 v katastrálním území Mikulov na Moravě.**

Pro umístění a provedení stavby se v souladu s ustanovením § 94p stavebního zákona a § 13a odst. 2 vyhlášky č. 503/2006 Sb., o podrobnější úpravě územního rozhodování, územního opatření a stavebního řádu stanoví tyto podmínky, zejména z hlediska komplexnosti a plynulosti výstavby a ochrany životního prostředí

- 1) Stavba bude umístěna a provedena v souladu s projektovou dokumentací vyhotovenou společností Projekce DS s.r.o., Na Výhoně 3223, 695 01 Hodonín, IČO: 02846471, autorizovaná osoba Ing. Petr Štefančík, ČKAIT – 1003663 a ověřenou stavebním úřadem ve společném územním a stavebním řízení, která bude po nabytí právní moci tohoto rozhodnutí zaslána stavebníkovi. Případné změny nesmí být provedeny bez předchozího povolení stavebního úřadu.
- 2) Stavebník zajistí vytýčení prostorové polohy stavby podle ověřené dokumentace orgánem nebo organizací k tomu oprávněnou.
- 3) Stavebník zajistí vytýčení podzemních inženýrských sítí na staveništi.
- 4) Pro stavební práce a práce související, které budou probíhat v ochranných pásmech nadzemního či podzemního vedení, výroby elektřiny či elektrické stanice a zahrnovat činnosti, které jsou podle § 46 odst. 8 zákona č. 458/2000 Sb. (energetický zákon) v ochranných pásmech zakázané, zajistí stavebník před zahájením takových prací podle § 46 odst. 11 energetického zákona písemný souhlas s činností v ochranném pásmu od příslušného provozovatele přenosové či distribuční soustavy. Dále stavebník zajistí, aby práce ve výše

uvedených ochranných pásmech byly prováděny v souladu s vydaným souhlasem a dle podmínek, stanovených správcem přenosové či distribuční soustavy.

- 5) Stavba bude prováděna dodavatelsky. Před zahájením stavebních prací oznámí stavebník speciálnímu stavebnímu úřadu termín zahájení stavby, název a sídlo stavebního podnikatele, který bude stavbu provádět. Změny těchto skutečností oznámí stavebník neprodleně stavebnímu úřadu. Provádět stavbu může jako zhotovitel jen stavební podnikatel, který při její realizaci zabezpečí odborné vedení provádění stavby stavbyvedoucím.
- 6) Stavebník bude stavbu realizovat pouze na pozemcích, ke kterým mu vzniklo vlastnické právo nebo právo založené smlouvou provést stavbu nebo opatření anebo právo odpovídající věcnému břemenu k pozemku nebo stavbě.
- 7) Stavebník nejméně 15 dnů před zahájením stavebních prací oznámí správcům dotčených inženýrských sítí či vedení termín jejich provádění; v nezbytném případě si vyžádá jejich odborný dozor. Stavebník bude při provádění stavebních prací v blízkosti inženýrských sítí či vedení respektovat předem stanovené požadavky jejich správců.
- 8) Vyskytnou-li se při provádění výkopů inženýrské sítě či vedení v projektu nezakreslené, musí být další provádění stavby přizpůsobeno skutečnému stavu za dozoru příslušných správců těchto inženýrských sítí či vedení, aby nedošlo k jejich narušení nebo poškození.
- 9) Při stavebních pracích bude stavebník dbát na obecnou ochranu rostlin a živočichů. Stavebník zajistí, aby při provádění stavebních prací nedocházelo k nadměrnému úhynu rostlin a zraňování nebo úhynu živočichů.
- 10) V průběhu výstavby respektovat požadavky § 30 zákona č. 258/2000 Sb., o ochraně veřejného zdraví a o změně některých souvisejících zákonů a dále musí být splněny požadavky ustanovení § 11 nařízení vlády č. 148/2006 Sb., o ochraně zdraví před nepříznivými účinky hluku a vibrací.
- 11) Stavebník zajistí taková opatření, aby v průběhu stavebních prací nedošlo ke kontaminaci půdy či ke znečištění povrchových a podzemních vod, a to zejména ropnými látkami.
- 12) Používané mechanizační prostředky musí být v odpovídajícím technickém stavu a musí být dodržována preventivní opatření k zabránění případným úkapům či únikům technologických kapalin ze stavebních strojů a automobilů. Pohonné hmoty a maziva musí být skladovány pouze na místech zabezpečených z hlediska ochrany půdy a podzemních vod. V případě úniku ropných látek neprodleně zahájit sanační práce a s kontaminovanou zemínou a vodou zacházet dle zákona č. 185/2001 Sb., o odpadech, a souvisejících prováděcích předpisů.
- 13) Při provádění stavby je nutno dodržet předpisy týkající se bezpečnosti práce a technických zařízení, zejména zákon č. 309/2006 Sb., zákon o zajištění dalších podmínek bezpečnosti a ochrany zdraví při práci, v platném znění, a NV č. 591/2006 Sb., a dbát na ochranu zdraví všech osob na staveništi.
- 14) Stavba bude provedena v souladu s obecně platnými závaznými právními předpisy, zejména s vyhláškou č. 268/2009 Sb., o technických požadavcích na stavby, ve znění pozdějších předpisů.
- 15) Stavebník zajistí průběžné opravy pozemních komunikací, které budou využity pro staveništní dopravu, a to tak, aby bylo možné jejich bezproblémové obecné užívání ve smyslu zákona č. 13/1997 Sb., o pozemních komunikacích, ve znění pozdějších předpisů.
- 16) Stavebník zajistí pravidelné čištění komunikací, používaných pro účely stavby (odstraňování materiálu, bláta, kroupy apod.). U výjezdu na pozemní komunikaci stavebník rovněž zajistí účinná opatření k čištění vozidel, aby komunikace nebyly nadměrně znečišťovány (ve smyslu ustanovení platných právních předpisů, zejména § 19 a § 28 zákona č. 13/1997 Sb., o pozemních komunikacích, ve znění pozdějších předpisů).

- 17) Na viditelném místě zajistí stavebník vyvěšení tabule, na které bude uvedeno označení stavby, stavebníka, zhotovitele, způsob provádění stavby (dodavatelsky), který orgán a kdy stavbu povolil, termín dokončení stavby.
- 18) Dojde-li při stavebních pracích k nepředvídaným nálezům kulturně cenných předmětů, detailů stavby nebo chráněných částí přírody anebo k archeologickým nálezům, je stavebník povinen neprodleně oznámit nález stavebnímu úřadu a orgánu státní památkové péče nebo orgánu ochrany přírody a krajiny a zároveň učinit opatření nezbytná k tomu, aby nález nebyl poškozen nebo zničen a práce v místě nálezu přerušit.
- 19) Na stavbě bude veden stavební deník.
- 20) Před zahájením stavby bude na viditelném místě u vstupu na staveniště umístěn štítek o povolení stavby. Štítek bude zabezpečen proti poškození povětrnostními vlivy a ponechán na místě až do dokončení stavby (stavebník jej obdrží po nabytí právní moci tohoto rozhodnutí).
- 21) Stavba bude dokončena dle předložené žádosti do 12/2022.
- 22) Celkové náklady stavby: 1.00 mil. Kč
- 23) Se stavbou nesmí být započato dříve, než toto rozhodnutí nabude právní moci.

Podmínky uvedené v závazné části závazného stanoviska dotčeného orgánu, popřípadě vyplývající z výsledku řešení rozporů:

Budou dodrženy podmínky koordinovaného závazného stanoviska MěÚ Mikulov, odbor stavební a životního prostředí ve vydaném koordinovaném stanovisku ze dne 21.10.2020, pod č.j. MUMI 20045257 se vyjádřil:

orgán odpadového hospodářství z hlediska ustanovení § 79 odst. 4 písm. b) zákona č. 185/2001 Sb., o odpadech a o změně některých dalších zákonů souhlasí s umístěním a povolením stavby. Pro provedení stavby se podle ustanovení § 79 odst.5, zákona o odpadech současně stanoví tyto podmínky:

1. Vytěžená nekontaminovaná zemina bude použita ve stejném přirozeném stavu pro účely stavby v místě, na kterém byla vytěžena.
2. Stavebník předloží doklady o způsobu nakládání s odpady a o předání odpadů oprávněné osobě (§ 39 odst. 1 zákona o odpadech) ve lhůtě do 30 dnů od dokončení prací na odbor stavební a životního prostředí.
3. Odpady musí být předány pouze oprávněné osobě, která je oprávněná k jejich převzetí.

Dále budou dodrženy podmínky:

- vyjádření VaK Břeclav, a.s. ze dne 08.06.2020 č. j. POZ-2020-002949
- vyjádření E.ON Distribuce, a.s, udělení souhlasu se stavbou a činností v ochranném pásmu ze dne 20.05.2020 zn. S40325-27014543
- vyjádření E.ON Distribuce, a.s., o existenci distribuční soustavy ze dne 24.04.2020 zn. E7456-26044651
- stanovisko Grid Services, s.r.o ze dne 30.03.2020 zn. 5002109655
- vyjádření CETIN a.s. ze dne 12.04.2020 č.j. 577326/20

Stanovení podmínek pro užívání stavby:

Stavbu lze užívat v souladu s ustanovením § 119 stavebního zákona jen na základě kolaudačního souhlasu.

Stanovení podmínek pro dodržení obecných požadavků na výstavbu, popřípadě technických norem:

- Při provádění stavby je nutno dodržovat předpisy týkající se bezpečnosti práce a technických zařízení, zejména zákon č.309/2006 Sb., kterým se upravují další požadavky bezpečnosti a ochrany zdraví při práci v pracovněprávních vztazích a o zajištění bezpečnosti a ochrany zdraví při činnosti nebo poskytování služeb mimo pracovněprávní vztahy (zákon o zajištění dalších podmínek bezpečnosti a ochrany zdraví při práci).
- Stavba bude provedena v souladu s obecně platnými závaznými právními předpisy, zejména s vyhláškou č. 268/2009 Sb., o obecných technických požadavcích na stavby, ve znění pozdějších předpisů.
- Pro provedení stavby budou použity stavební materiály a výrobky, které odpovídají zákonu č. 22/1997 Sb., o technických požadavcích na výrobky, ve znění pozdějších předpisů a nařízení vlády č. 163/2002 Sb., kterým se stanoví technické požadavky na vybrané stavební výrobky.

Stanovení fází výstavby za účelem provedení kontrolních prohlídek stavby:

Stavebník ohlásí stavebnímu úřadu fáze výstavby podle plánu kontrolních prohlídek:

- a. Hrubá stavba
- b. Dokončení stavby

Účastníkem řízení podle § 94m ve smyslu § 94k písm. a), až d) jsou:

a) stavebník:

Město Mikulov, Náměstí č.p. 158/1, 692 01 Mikulov na Moravě

b) obec, na jejímž území má být požadovaný stavební záměr uskutečněn:

Město Mikulov, Náměstí č.p. 158/1, 692 01 Mikulov na Moravě

d) vlastník pozemku, na kterém má být požadovaný stavební záměr uskutečněn, není-li sám stavebníkem, nebo ten, kdo má jiné věcné právo k tomuto pozemku:

Město Mikulov, Náměstí č.p. 158/1, 692 01 Mikulov na Moravě

Odůvodnění

Městský úřad v Mikulově, odbor stavební a životního prostředí, jako příslušný speciální stavební úřad pro pozemní komunikace podle § 15 odst. 1) písm. c) zákona č. 183/2006 Sb. o územním plánování a stavebním řádu (dále jen „stavební zákon“) vykonávající státní správu dle § 16 odst. 1 a § 40 odst. 4) písm. a) zákona č. 13/1997 Sb. o pozemních komunikacích ve znění pozdějších předpisů (dále jen „speciální stavební úřad“) a místně příslušný podle § 11 odst. 1 písm. b) zákona č. 500/2004 Sb., správní řád, ve znění pozdějších předpisů (dále jen "správní řád"), obdržel dne 10.02.2021 žádost, doplněnou dne 19.05.2021, o vydání společného územního rozhodnutí a stavebního povolení nazvané: „**Mikulov - chodník Jiráskova Mikulov**“ (dále jen "stavba") na pozemcích **parc. č. 3310/1, 3310/17, 3312 v katastrálním území Mikulov na Moravě**, kterou podalo **Město Mikulov, IČO 00283347, Náměstí 158/1, 692 01 Mikulov** (dále jen „žadatel“).

Řízení o žádosti bylo zahájeno dnem, kdy žádost, kterou se zahajuje řízení v souladu s ustanovením § 44 odst. 1) zákona č. 500/2004 Sb., správní řád, ve znění pozdějších předpisů, (dále jen „správního řádu“), došla věcně a místně příslušnému správnímu orgánu.

Stavební úřad posoudil záměr podle ustanovení § 94o stavebního zákona a podle § 94l až § 94o stavebního zákona zahájil společné územní a stavební řízení (dále jen společné řízení).

Jelikož předložená žádost spolu s přílohami poskytovala dostatečné podklady pro posouzení navrhované stavby přípisem ze dne 04.06.2021 oznámil speciální stavební úřad v souladu s ustanovením § 94m odst. 1 stavebního zákona a v souladu s § 47 odst.1 správního řádu

zahájení společného územního a stavebního řízení všem známým účastníkům řízení a dotčeným orgánům pro výše uvedenou stavbu.

Protože jsou speciálnímu stavebnímu úřadu dobře známy poměry v území a žádost poskytovala dostatečný podklad pro posouzení záměru, upustil stavební úřad dle § 94m odst. 3 stavebního zákona od ústního jednání a stanovil dotčeným orgánům účastníkům řízení lhůtu k podání závazných stanovisek a námitek. V tomto oznámení upozornil stavební úřad dotčené orgány a účastníky řízení, že v souladu s ustanovením § 94n odst. 1 stavebního zákona, mohou uplatnit závazná stanoviska a námítky nejpozději do 15 dnů od doručení oznámení zahájení řízení, jinak že k nim nebude přihlédnuto. Dále stavební úřad v souladu s ustanovením § 36 odst. 3 zákona č. 500/2004 Sb., správní řád, ve znění pozdějších předpisů, umožnil účastníkům řízení vyjádřit se k podkladům rozhodnutí, a to nejpozději do 5 dnů od skončení lhůty k podání námitek. V průběhu řízení nebyly vzneseny žádná další závazná stanoviska, námítky ani připomínky.

Speciální stavební úřad v průběhu řízení zkoumal, které osoby včetně žadatele a obce, na jejímž území se má záměr uskutečnit, jsou vlastníky pozemku nebo stavby, na kterých se má požadovaný záměr uskutečnit, není-li sám žadatelem, nebo ten, kdo má jiné věcné právo k těmto pozemkům nebo stavbám a dále zjišťoval účastníky řízení, jejichž vlastnická nebo jiná věcná práva k sousedním stavbám anebo sousedním pozemkům nebo stavbám na nich mohou být územním rozhodnutím o umístění stavby přímo dotčena a splňují postavení účastníků řízení podle § 94k stavebního zákona. Přitom zjistil, že v tomto konkrétním případě účastníkem společného územního a stavebního řízení je podle § 94k:

a) stavebník:

Město Mikulov, Náměstí č.p. 158/1, 692 01 Mikulov na Moravě

b) obec, na jejímž území má být požadovaný stavební záměr uskutečněn:

Město Mikulov, Náměstí č.p. 158/1, 692 01 Mikulov na Moravě

d) vlastník pozemku, na kterém má být požadovaný stavební záměr uskutečněn, není-li sám stavebníkem, nebo ten, kdo má jiné věcné právo k tomuto pozemku v katastrálním území Mikulov na Moravě:

parc. č. 3312-Město Mikulov, Náměstí č.p. 158/1, 692 01 Mikulov na Moravě

parc. č. 3310/1, 3310/17-Úřad pro zastupování státu ve věcech majetkových, Územní pracoviště Brno, Odbor odloučené pracoviště Břeclav, Rašínovo nábřeží č.p. 390/42, Praha 2-Nové Město, 128 00 Praha 28

e) osoba, jejíž vlastnické právo nebo jiné věcné právo k sousedním stavbám anebo sousedním pozemkům nebo stavbám na nich může být společným povolením přímo dotčeno v katastrálním území Mikulov na Moravě:

parc. č. 1915/4, 1917, 1921/4, 1921/12, 1988/1, 1990/1, 1992/1- Město Mikulov, Náměstí č.p. 158/1, 692 01 Mikulov na Moravě,

parc. č. 1915/7, 1982/21, 1982/22, 1982/23, 1982/26- Státní pozemkový úřad, Husinecká č.p. 1024/11a, 130 00 Praha 3-Žižkov,

parc.č. 1919, 1920/1, 1920/4, 1920/5, 1920/6, 1920/16, 1920/18- BORS Holding s.r.o., Bratislavská č.p. 2284/26, 690 02 Břeclav 2,

parc. č. 1982/5- OKTOBER 28 s.r.o., 1. května č.p. 1696/1, 692 01 Mikulov na Moravě

parc. č. 1985- Veterina Krabíčka s.r.o., Washingtonova č.p. 1624/5, 110 00 Praha 1-Nové Město,

parc. č. 1986- Jozef Jankech, Jiráskova č.p. 957/12, 692 01 Mikulov na Moravě, MVDr.

Miroslava Jankechová, Jiráskova č.p. 957/12, 692 01 Mikulov na Moravě,

parc. č. 3310/14, 3310/16- Úřad pro zastupování státu ve věcech majetkových, Územní pracoviště Brno, Odbor odloučené pracoviště Břeclav, Rašínovo nábřeží č.p. 390/42, Praha 2-Nové Město, 128 00 Praha 28,

parc. č. 3372/1- Správa železnic, státní organizace, Dlážděná č.p. 1003/7, Nové Město, 110 00 Praha 1,

parc. č. 3372/9- České dráhy, a.s., nábřeží Ludvíka Svobody č.p. 1222/12, 110 00 Praha 1-Nové Město

Dále speciální stavební úřad přiznal postavení účastníka řízení vlastníkům technické infrastruktury:

Vodovody a kanalizace Břeclav, a.s., Čechova č.p. 1300/23, 690 02 Břeclav 2, EG.D, a.s., Lidická č.p. 1873/36, Černá Pole, 602 00 Brno 2, CETIN a.s., Českomoravská č.p. 2510/19, 190 00 Praha 9-Libeň, GasNet Služby, s.r.o., Plynárenská č.p. 499/1, Zábřovice, 602 00 Brno 2

Další vlastnická ani jiná práva nemohou být tímto rozhodnutím přímo dotčena.

Podklady pro vydání rozhodnutí:

- projektová dokumentace
- plán kontrolních prohlídek
- závazné stanovisko PČR, Územní odbor Břeclav ze dne 18.03.2020 pod č.j. KRPB-63111-1/ČJ-2020-060406-KAM
- koordinované závazné stanovisko MěÚ Mikulov, odbor stavební a životního prostředí, ze dne 21.10.2020, pod č. j. MUMI 20045257
- závazné stanovisko HZS Jm kraje ze dne 06.05.2020 ev.č.: HSBM-4-15-3/4-POKŘ-2020
- vyjádření VaK Břeclav, a.s. ze dne 08.06.2020 č. j. POZ-2020-002949
- vyjádření E.ON Distribuce, a.s, udělení souhlasu se stavbou a činností v ochranném pásmu ze dne 20.05.2020 zn. S40325-27014543
- vyjádření E.ON Distribuce, a.s., o existenci distribuční soustavy ze dne 24.04.2020 zn. E7456-26044651
- stanovisko Grid Services, s.r.o ze dne 30.03.2020 zn. 5002109655
- vyjádření CETIN a.s. ze dne 12.04.2020 č.j. 577326/20

Městský úřad v Mikulově, odbor stavební a životního prostředí, jako příslušný orgán územního plánování, dotčený orgán dle ustanovení § 4 a § 6 odst. 1 písm. e) zákona č. 183/2006 Sb., o územním plánování a stavebním řádu, ve znění pozdějších předpisů (dále jen „stavební zákon“), v souladu s ustanovením § 136 zákona č. 500/2004 Sb., správní řád, ve znění pozdějších předpisů posoudil podanou žádost, a vydal souhlasné stanovisko, že výše uvedená stavba splňuje podmínky územního plánu.

Speciální stavební úřad v rámci stavebního řízení přezkoumal předloženou žádost o společné územní a stavební povolení z hledisek uvedených v § 94o stavebního zákona a prováděcími jeho předpisy, dále § 16 zákona č. 13/1997 Sb. o pozemních komunikacích ve znění pozdějších předpisů a vyhlášky č. 104/1997 Sb., kterou se provádí zákon o pozemních komunikacích, a projednal ji s účastníky řízení a dotčenými orgány. Podmínky účastníků řízení a dotčených orgánů zahrnul do podmínek rozhodnutí.

Speciální stavební úřad v průběhu řízení zjistil, že projektová dokumentace stavby byla zpracována přiměřeně s ohledem na kategorii pozemní komunikace podle vyhlášky č.499/2006 Sb., o dokumentaci staveb, v platném znění. Dále bylo zjištěno, že uskutečněním stavby nejsou ohroženy veřejné zájmy, ochrana životního prostředí, ochrana zdraví a života osob, ani nepřiměřeně omezena, či ohrožena práva a oprávněné zájmy účastníků řízení. Speciální stavební úřad dospěl k závěru, že provedením stavby nebudou žadatelé obtěžovat žádného z účastníků řízení, ani nebudou ohrožovat výkon jeho práv.

Na základě výsledku provedeného řízení a shora uvedených zjištěných skutečností, speciální stavební úřad neshledal důvody bránící povolení stavby a rozhodl tak, jak je uvedeno ve výrokové části rozhodnutí – vydal rozhodnutí, kterým povolil umístění a provedení výše uvedené stavby a pro její umístění a provedení stanovil podmínky.

Speciální stavební úřad upozorňuje, že podle § 94p odst. 5 stavebního zákona společné povolení platí 2 roky ode dne nabytí právní moci. Společné povolení pozbývá platnosti, jestliže stavba nebyla zahájena v době jeho platnosti. Společné povolení pozbývá platnosti též dnem, kdy stavební úřad obdrží oznámení stavebníka o tom, že od provedení svého stavebního záměru upouští; to neplatí, jestliže je stavba zahájena. Dobu platnosti společného povolení může stavební úřad prodloužit na odůvodněnou žádost stavebníka podanou před jejím uplynutím.

Po dni nabytí právní moci stavebního povolení speciální stavební úřad zašle stavebníkovi jedno vyhotovení ověřené projektové dokumentace spolu se štítkem obsahující identifikační údaje o povolené stavbě. Stavebník je povinen štítek před zahájením stavby umístit na viditelném místě u vstupu na staveniště a ponechat jej tam až do dokončení stavby, případně do vydání kolaudačního souhlasu; rozsáhlé stavby se mohou označit jiným vhodným způsobem s uvedením údajů ze štítku.

Poučení

Proti tomuto rozhodnutí se mohou podle § 81 odst. 1, správního řádu účastníci řízení odvolat do 15 dnů (§ 83 odst. 1 správního řádu) ode dne jeho oznámení ke Krajskému úřadu Jihomoravského kraje odboru dopravy se sídlem v Brně, podáním učiněným u Městského úřadu v Mikulově, odbor stavební a životního prostředí.

Odvolání, podle § 82 odst. 2, správního řádu, se podává s potřebným počtem stejnopisů tak, aby jeden stejnopis zůstal správnímu orgánu a aby každý účastník dostal jeden stejnopis. Nepodá-li účastník potřebný počet stejnopisů, vyhotoví je správní orgán na náklady účastníka.

Výkres C3-Koordinační situační výkres v měřítku 1:600 je nedílnou součástí Rozhodnutí společného územního a stavebního řízení.



h. g.

Ing. Jaroslav Parolek
odborný zaměstnanec

Obdrží:

Účastník stavebního řízení podle § 94k písm a) stavebního zákona (stavebník) v postavení účastníka dle § 27 odst. 1 správního řádu:

Město Mikulov, Náměstí č.p. 158/1, 692 01 Mikulov na Moravě

Účastník stavebního řízení podle § 94k písm b) stavebního zákona (obec, na jejímž území má být požadovaný záměr uskutečněn) v postavení účastníka dle § 27 odst. 1 správního řádu:

Město Mikulov, Náměstí č.p. 158/1, 692 01 Mikulov na Moravě

Účastník stavebního řízení podle § 94k písm d) stavebního zákona (vlastník pozemku, na kterém má být stavba prováděna) v postavení účastníka dle § 27 odst. 1 správního řádu:

Město Mikulov, Náměstí č.p. 158/1, 692 01 Mikulov na Moravě

Úřad pro zastupování státu ve věcech majetkových, Územní pracoviště Brno, Odbor odloučené pracoviště Břeclav, IDDS: rq6fs9a

sídlo: Rašínovo nábřeží č.p. 390/42, Praha 2-Nové Město, 128 00 Praha 28

Účastník stavebního řízení podle § 94k písm e) stavebního zákona (osoba, jejíž vlastnické právo nebo jiné věcné právo k sousedním stavbám anebo sousedním pozemkům nebo stavbám na nich může být společným povolením přímo dotčeno) v postavení účastníka dle

BORS Holding s.r.o., IDDS: bsvzejg

sídlo: Bratislavská č.p. 2284/26, 690 02 Břeclav 2

Státní pozemkový úřad, IDDS: z49per3

sídlo: Husinecká č.p. 1024/11a, 130 00 Praha 3-Žižkov

OKTOBER 28 s.r.o., IDDS: k3yy86j

sídlo: 1. května č.p. 1696/1, 692 01 Mikulov na Moravě

Správa železnic, státní organizace, IDDS: uccchjm

sídlo: Dlážděná č.p. 1003/7, Nové Město, 110 00 Praha 1

České dráhy, a.s., IDDS: e52cdsf

sídlo: nábřeží Ludvíka Svobody č.p. 1222/12, 110 00 Praha 1-Nové Město

Veterina Krabička s.r.o., IDDS: ze2vpyi

sídlo: Washingtonova č.p. 1624/5, 110 00 Praha 1-Nové Město

Jozef Jankech, Jiráskova č.p. 957/12, 692 01 Mikulov na Moravě

MVDr. Miroslava Jankechová, Jiráskova č.p. 957/12, 692 01 Mikulov na Moravě

sídlo: Českomoravská č.p. 2510/19, 190 00 Praha 9-Libeň

GasNet Služby, s.r.o., IDDS: jnnyjs6

sídlo: Plynárenská č.p. 499/1, Zábrdovice, 602 00 Brno 2

EG.D, a.s., IDDS: nf5dxbu

sídlo: Lidická č.p. 1873/36, Černá Pole, 602 00 Brno 2

Vodovody a kanalizace Břeclav, a.s., IDDS: gnugxza

sídlo: Čechova č.p. 1300/23, 690 02 Břeclav 2

CETIN a.s., IDDS: qa7425t

sídlo: Českomoravská č.p. 2510/19, 190 00 Praha 9-Libeň

dotčené orgány

Krajské ředitelství policie Jihomoravského kraje, Územní odbor Břeclav, dopravní inspektorát, IDDS: jydai6g

sídlo: Kounicova č.p. 687/24, Brno-střed, Veveří, 602 00 Brno 2

Hasičský záchranný sbor Jihomoravského kraje, ÚO Břeclav, IDDS: ybiaiuv

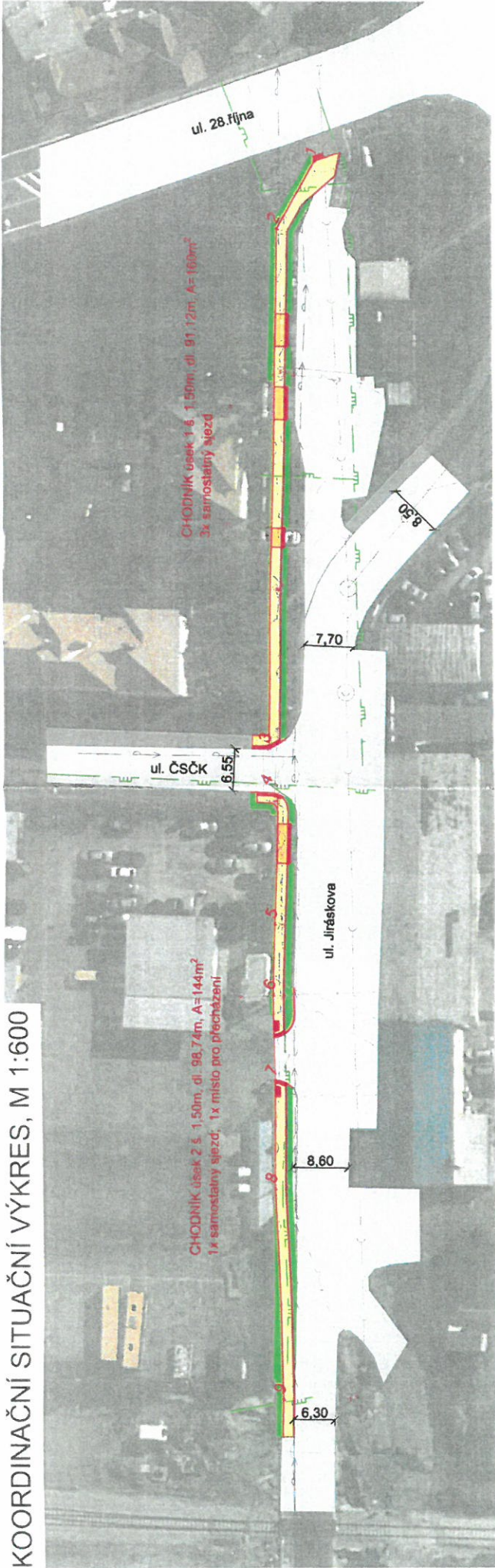
sídlo: Zubatého č.p. 685/1, Zábrdovice, 614 00 Brno 14

Městský úřad Mikulov, OSŽP - odpadové hospodářství, Náměstí č.p. 1, 692 01 Mikulov na Moravě

Archeologický ústav AV ČR, Brno, v. v. i., IDDS: xnjf5zy

sídlo: Královopolská č.p. 147/62, Královo Pole, 612 00 Brno 12

KOORDINAČNÍ SITUAČNÍ VÝKRES, M 1:600



LEGENDA PLOCH

- CHODNÍK
zámková dlažba tl. 60mm, barva přírodní šedá
- SLEPEČKÁ DLAŽBA - VAROVNÉ / SIGNÁLNÍ PÁSY
TN TZÚS 12.03.04 zámková dlažba tl. 60mm, barva červená
- ZELEŇ

LEGENDA SÍTÍ

- VJEZD
zámková dlažba tl. 80mm, barva přírodní šedá
- SLEPEČKÁ DLAŽBA - VAROVNÉ PÁSY TN TZÚS 12.03.04
zámková dlažba tl. 80mm, barva červená
- STÁVAJÍCÍ KOMUNIKACE
- STÁVAJÍCÍ CHODNÍK
- VEDENÍ NN PODZEMNÍ
- VEDENÍ NN VZDUŠNÉ
- SDĚLOVACÍ KABEL PODZEMNÍ
- SDĚLOVACÍ KABEL VZDUŠNÉ
- VODOVOD
- KANALIZACE
- PLYNOVOD NTL
- PLYNOVOD STL

ZAKRESLENÍ INŽENÝRSKÝCH SÍTÍ JE POUZE ORIENTAČNÍ A NESLOUŽÍ JAKO JEJICH VYTÝČOVACÍ VÝKRES. PŘED ZAHÁJENÍM STAVEBNÍCH PRACÍ MUSÍ INVESTITOR ZAJISTIT JEJICH VYTÝČENÍ A OZNAČENÍ SE SPRÁVCI SÍTÍ

INFORMACE O BODECH		
ČÍSLO BODU	X	Y
1	-601280 289	-1204508 070
2	-601291 992	-1204507 525
3	-601363 808	-1204541 404
4	-601369 542	-1204545 671
5	-601387 514	-1204554 017
6	-601397 309	-1204558 803
7	-601409 106	-1204564 862
8	-601424 041	-1204572 164
9	-601452 501	-1204587 690

Městský úřad Mikulov
odbor stavební
a životního prostředí
-15-

VYPRACOVAL A KRESLIL: Ing. Petr Škrobáček		ZODP. PROJEKTANT Ing. Peter Štefančík		Projektace DS s.r.o. Na Výhoně 3223, 69501 Hodonín IČ: 028 464 71, tel. 724152275 e-mail: projektace.ds@gmail.cz	
STAVBNÍ ÚRAD:		Mikulov	MÍSTO STAVBY	Mikulov	
INVESTOR:		Město Mikulov, Náměstí 1, 692 20 Mikulov			
AKCE:		MIKULOV - chodník Jiráskova			
				STUPEN	DUR+DSP
				DATUM	03/2020
				FORMAT	2x A4
				MĚŘITKO	1:600
				PŘÍLOHA č.	PAGE 2
PŘÍLOHA: KOORDINAČNÍ SITUAČNÍ VÝKRES		C3.			

